

PROGRAMA DE CONSERVACIÓN DE MARIPOSAS DIURNAS



MEMORIA 2023

Aporia crataegi - Bosque de Armentia - 17/06/2023 (Foto: José Sebastián Estévez)

José Sebastián Estévez

Asociación Vasca de Entomología



Centro
de Estudios Ambientales

CEA

Ingurugiro
Gaietarako Ikastegia



OBJETIVOS

Desde el Centro de Estudios Ambientales y en colaboración con la Unidad de Anillo Verde y Biodiversidad del Departamento de Medio Ambiente y Espacio Público del Ayuntamiento de Vitoria-Gasteiz se puso en 2015 en marcha el **Programa de Conservación de Mariposas Diurnas (PCMD)** y este año 2023 acaba de finalizar su novena edición.

Los objetivos que se persiguen alcanzar mediante la realización de este Programa son:

- Mejorar el conocimiento municipal sobre las mariposas en el marco del municipio de Vitoria-Gasteiz: distribución, especies, etc.
- Hacer partícipe a la población local en campañas de concienciación y seguimiento del entorno natural que les rodea.
- Favorecer el desarrollo de actividades ambientales dentro del municipio dirigidas a la población.
- Fomentar el conocimiento científico y la colaboración ciudadana en tareas de conservación.
- Creación de un catálogo actualizado de las especies de ropalóceros que habitan en el Municipio de Vitoria-Gasteiz y obtención de enclaves relevantes para la conservación de especies amenazadas de interés.

Mediante la realización de sucesivos PCMD se espera que aumente tanto el número de participantes del programa como el número de censos realizados por los mismos. Así como una mejora en las capacidades de detección de las diferentes especies consideradas para su muestreo.

PARTICIPACIÓN

El Programa de Conservación de Mariposas Diurnas de 2023 ha contado con 8 participantes, entre los que se incluye a la ciudadanía y miembros del Cuerpo Técnico. A cada participante se le ha asignado una parcela, excepto a 1 de los participantes que, voluntariamente, ha muestreado 2 parcelas.

De los 8 participantes que han colaborado en 2023, el 50% han participado durante los 9 años del programa, el 12,5% de los participantes ha colaborado durante 5 años, el 25% lo ha hecho durante 2 años y para el 12,5% esta ha sido su primera participación.

El 62,5% de los participantes han utilizado manga entomológica.

El 100% de los participantes han contabilizado el número de mariposas observadas.

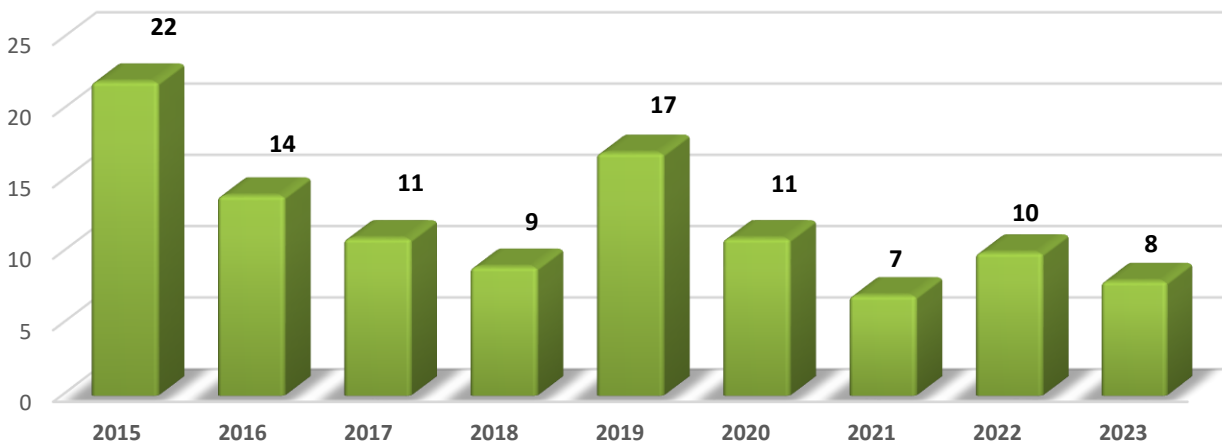


Figura 1. Participación histórica del PCMD.

En esta campaña se ha visto reducido el número de parcelas visitadas situándose como el tercer año que menos parcelas se han prospectado con un total de 9.

Se han dejado de visitar las parcelas de Alegría, Santa Isabel y Zarauna.

Los voluntarios han enviado las observaciones de 58 muestreos, ligeramente por encima de los 54 muestreos esperados. En varias de las parcelas se ha contribuido con más visitas de las esperadas, aunque en otros casos han resultado insuficientes. 2 de las parcelas se han visitado menos de 5 veces. Límite considerado como suficiente para poder realizar un estudio representativo de cada parcela. El resto de parcelas refleja un gran esfuerzo por parte de los voluntarios responsables. En cuanto al número de visitas a realizar durante el año, se puede considerar que se ha cumplido con el objetivo del programa.

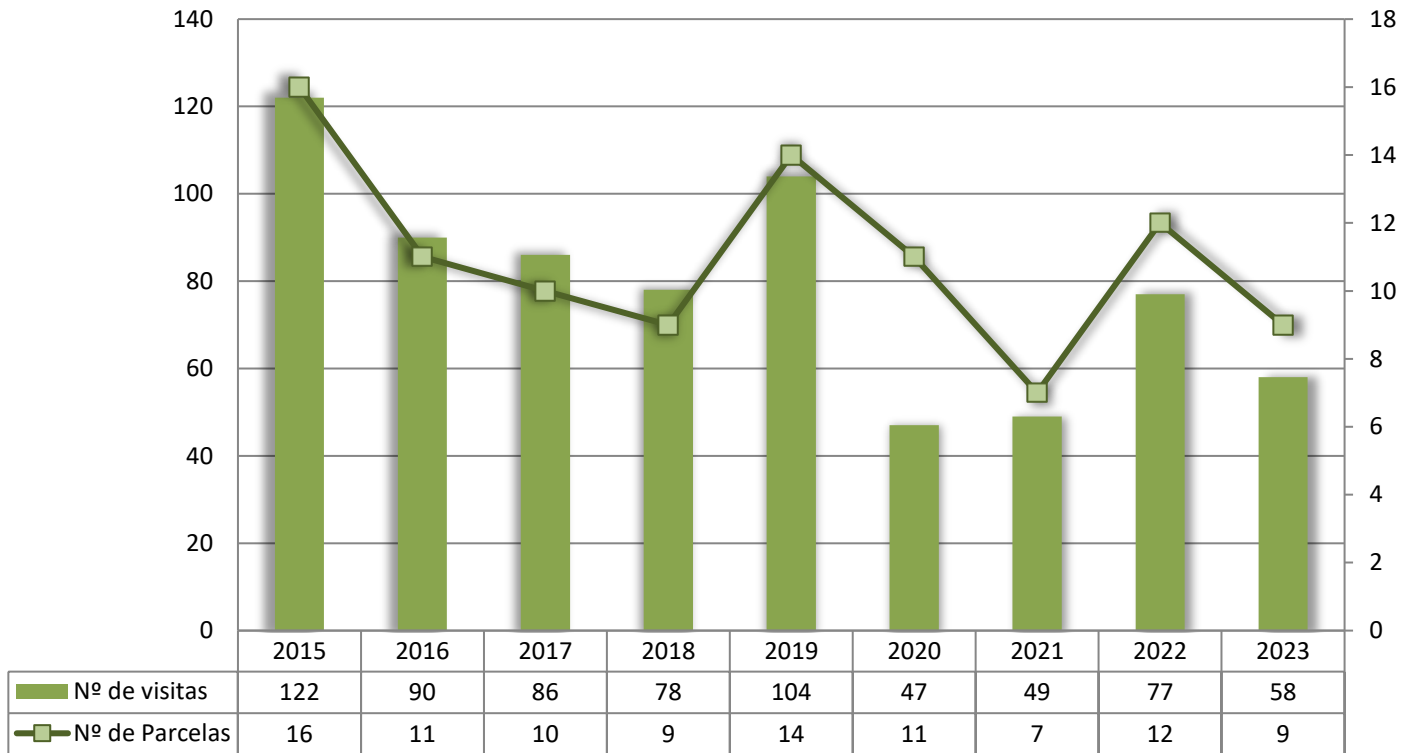


Figura 2. Esfuerzo de campo anual realizada en el PCMD.

METODOLOGÍA

La metodología propuesta para este programa consiste en asignar a cada participante una parcela (Figura 3) en la que realiza 6 muestreos entre abril y octubre (Figura 4). El trabajo de campo es sencillo y requiere poco esfuerzo.

Nº Muestreo	Fecha inicio	Fecha fin
1	15 de abril	15 de mayo
2	16 de mayo	15 de junio
3	16 de junio	15 de julio
4	16 de julio	15 de agosto
5	16 de agosto	15 de septiembre
6	16 de septiembre	15 de octubre

Figura 4. Períodos de muestreo.

Esencialmente, consiste en realizar paseos por la parcela asignada y anotar en la ficha de campo, descargable desde la web del PCMD de Vitoria-Gasteiz, el nombre de la especie y el número de ejemplares vistos por cada una. Posteriormente, cada voluntario vuelca las observaciones de cada visita en la plataforma Ornitho: <https://www.ornitho.eus/>.

PARCELA	Tipo de Parcela	Años visitada	Nombre participante	Años participando
Abetxuko	Periurbana	1		
Alegría	Periurbana	5		
Ali – Gobeo	Urbana	3		
Arana	Urbana	1		
Aranbizkarra	Urbana	2		
Arkaute – Salburua *	Periurbana	5	Carol-Anne Elsdén	5
Armentia – 1 *	Periurbana	8	Brian Webster	9
Armentia – 2 *	Periurbana	9	José Sebastián	9
Arriaga *	Urbana	8	Mikel López de Arkaute	1
Atxa	Periurbana	2		
Batán – Mendizabala *	Urbana	9	Gloria Serrano	9
Betoño-Salburua	Periurbana			
Borinbizkarra	Urbana	1		
Errekaleor *	Periurbana	8	Xabier Martínez	2
Florida - Catedral	Urbana	1		
Gamarra *	Periurbana	9	Brian Webster	9
Ibaiondo	Urbana			
Krispijana	Periurbana	5		
Molinuevo	Urbana			
Olárizu *	Periurbana	3	Maialen Mendigutxia	2
Portal de Foronda	Urbana			
Prado	Urbana			
Salburua (Lineal)	Periurbana	3		
San Martín	Urbana			
Sansomendi	Urbana			
Santa Isabel	Urbana	2		
Zabalgana*	Periurbana	8	Luis Herrero	9
Zarauna	Urbana			
Zorrostea	Urbana			

Figura 3. Parcelas del PCMD. *Parcela visitada durante el año 2023

Existe un grupo de WhatsApp que se utiliza como método de apoyo en la resolución de dudas y de contacto directo entre participantes y coordinador del programa. Esta herramienta de participación, nos ha permitido mantener una comunicación rápida y continua entre todos los participantes del programa, y ha servido de ayuda a los participantes durante este año 2023.

RESULTADOS

Durante el año 2023 se han realizado 58 visitas a 9 parcelas y se han recogido datos de 85 taxones de las 6 familias de mariposas diurnas que están presentes en el municipio.

Se han observado 3.870 individuos (ver tablas con el número de ejemplares y distribución en apartado ANEXOS).

PARCELA	15/04 15/05	16/05 15/06	16/06 15/07	16/07 15/08	16/08 15/09	16/09 15/10	TOTAL
Armentia 1	1	1	2	1	2	1	8
Armentia 2	2	2	2	3	1	1	11
Arriaga	1	1	1	1	1	1	6
Errekaleor		1		2	1		4
Gamarra	1	1	1		2	1	6
Batán-Mendizabala	1	2	2	2	2	2	11
Olárizu		1		1			2
Arkaute (Salburua)		1	1	1	1	1	5
Zabalgana	1	1	1	2			5
TOTAL VISITAS	7	11	10	13	10	7	58

Figura 5. Cobertura de parcelas por periodo de muestreo.

Parcela	Nº de Visitas	Riodinidae	Hesperiidae	Papilionidae	Pieridae	Lycaenidae	Nymphalidae	Total Taxones
Voluntario								
ARMENTIA - 1 Brian Webster	8		2	2	8	8	20	40
ARMENTIA 2 José Sebastián Estévez	11	1	5	2	11	16	27	62
ARRIAGA Mikel Lopez de Arkaute Guridi	6			1	3	3	3	10
ERREKALEOR Xabier Martínez	4		2	2	2	4	9	19
GAMARRA Brian Webster	6			1	5	2	10	18
MENDIZABALA BATAN Gloria Serrano	11		2	2	3	7	14	28
OLÁRIZU Maialen Mendigutxia	2				3	3	6	12
ARKAUTE (SALBURUA) Carol-Anne Elsdén	5			1	8		7	16
ZABALGANA Luis Herrero	5		5	2	11	18	17	53

Figura 6. Número de taxones por familia y visitas a cada parcela durante 2023

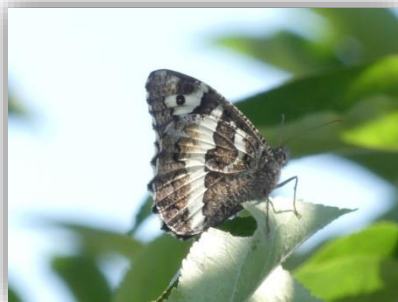
En cuanto a la cobertura espacial, a lo largo de los 9 años de duración del programa se han visitado 25 de las 30 parcelas inicialmente seleccionadas, un 83,33 % del total. En 3 de ellas se han realizado muestreos ininterrumpidamente durante los 9 años del PCMD.

Nº	PARCELA	2015	2016	2017	2018	2019	2020	2021	2022	2023	TOTAL
1	Abetxuko		4			6					10
2	Alegría			8	6	8	5		4		31
3	Arana										
4	Aranbizkarra					3	1				4
5	Arkaute (Salburua)						5	7	6	5	23
6	Arriaga	9	5	6	6	6	5		3	6	46
7	Betoño (Salburua)	8									8
8	Borinbizkarra										
9	Florida – Catedral	3				5					8
10	Krispijana	9	6	5	3	3					26
11	Errekaleor	13	10	10	8	10	8		5	4	68
12	Gamarra	11	12	6	6	5	4	6	7	6	63
13	Gobeo – Ali	9	6	5							20
14	Charcas – Campas Ali 2										
15	Lineal Salburua					6	4	2			12
16	Mendizabala - Batan	8	11	9	9	11	6	14	14	11	93
17	Molinuevo										
18	Olárizu	5	6	5	5				5	2	28
19	El Prado	10									10
20	San Martín	11	5								16
21	Santa Isabel							6	4		10
22	Zabalgana	15	12	13	13	14		5	11	5	88
23	Zarauna	10							3		13
24	Armentia 1	12	7	11	12	11	3		7	8	71
25	Armentia 2	12	9	11	12	10	3	8	10	11	86
26	Atxa	12				6	3				21
27	Zorrostea										
28	Ibaiondo	12									12
29	Portal de Foronda	12									12
30	Sansomendi	12									12

Figura 7. Cobertura espacial/anual del PCMD. En color naranja las parcelas muestreadas en 2023



Callophrys rubi –28/04/2023 - Zabalzana
(Foto: Luís Herrero)



Brintesia circe –24/06/2023- Mendizabala Batán
(Foto: Gloria Serrano)



Pontia daplidice – 16/06/2023 - Zabalzana
(Foto: Luís Herrero)

Puede considerarse que 23 especies son muy frecuentes en todo tipo de zonas verdes por haberse registrado en más de 10 parcelas y 13 especies son muy poco frecuentes.

Especies más frecuentes	Nº de parcelas
<i>Pararge aegeria</i>	22
<i>Pieris rapae</i>	22
<i>Colias croceus</i>	20
<i>Pieris brassicae</i>	20
<i>Polyommatus icarus</i>	20
<i>Vanessa cardui</i>	19
<i>Vanessa atalanta</i>	18
<i>Gonepteryx rhamni</i>	17
<i>Lampides boeticus</i>	17
<i>Pieris napi</i>	17
<i>Aglais io</i>	17
<i>Cupido argiades</i>	15
<i>Iphiclides feisthamelii</i>	15
<i>Maniola jurtina</i>	14
<i>Melanargia galathea</i>	15
<i>Coenonympha pamphilus</i>	13
<i>Papilio machaon</i>	13
<i>Polygonia c-album</i>	14
<i>Anthocharis cardamines</i>	12
<i>Pyronia tithonus</i>	12
<i>Lasiommata megera</i>	11
<i>Leptidea sinapis</i>	11
<i>Pyronia cecilia</i>	11

Especies poco frecuentes sólo aparecen en una parcela
<i>Brenthis hecate</i>
<i>Carcharodus lavatherae</i>
<i>Carcharodus floccifera</i>
<i>Glaucopsyche melanops</i>
<i>Hipparchia hermione</i>
<i>Muschampia proto</i>
<i>Polyommatus damon</i>
<i>Pyrgus alveus</i>
<i>Pyrgus armoricanus</i>
<i>Pyrgus carthami</i>
<i>Satyrrium spini</i>

CONCLUSIONES

Durante esta campaña se han visitado 9 de las 25 parcelas designadas en el PCMD mediante 58 visitas. Se ha contado con la participación de 8 personas entre voluntarios y cuerpo técnico y se han podido recoger información de 76 especies de 6 familias de lepidópteros, contabilizando un total de 3.890 individuos.

Se han dejado de visitar las parcelas de Alegría, Santa Isabel y Zarauna.

Se ha detectado una nueva especie para el PCMD en Armentia 1 durante 2023 aumentando el elenco a 105 especies. Se trata de **Brenthis hecate** observada por Brian Webster en Armentia 1 el 03/07/2023.

Además, destacamos el incremento en el número de especies nuevas en las siguientes parcelas:

- Arkaute (Salburua) con **4 especies nuevas**: *Aglais io*, *Aporia crataegi*, *Melanargia galathea* y *Polygonia c-album*
- Armentia 1 con **1 especie nueva**: *Brenthis hecate*.
- Armentia 2 con **1 especie nueva**: *Aricia cramera*.
- Arriaga con **2 especies nuevas**: *Iphiclides feisthamelii* e *Issoria lathonia*.
- Errekaleor con **4 especies nuevas**: *Coenonympha glycerion*, *Leptotes pirithous*, *Ochlodes sylvanus* y *Vanessa atalanta*.
- Gamarra con **1 especie nueva**: *Coenonympha arcania*
- Olarizu con **1 especie nueva**: *Coenonympha arcania*
- Zabalgana con **3 especies nuevas**: *Laeosopis roboris*, *Pyrgus malvoides* y *Satyrium acaciae*

Respecto al número total de especies encontradas durante estos 9 años, Armentia 2, Armentia 1, Zabalgana y Batán-Mendizabala, destacan como las parcelas de muestreo donde se han encontrado más de 50 especies de mariposas diurnas, con 94, 84, 79 y 57 respectivamente. En contraposición, Aranzizkarra (1 sp.), Molinuevo (3 sps.), Florida (3 sps.), el Prado (3 sps.) y Santa Isabel (4 sps.) son los parques que presentan el menor número de especies de mariposas.

El número total de especies observadas desde el comienzo del PCMD es de 105. Este año se han recogido datos de 76 especies (72,4%).

Destacar, la presencia de:

- **Euphydryas aurinia** en Armentia y Zabalgana, por ser una especie incluida en el Anexo II del Convenio de Berna y el Anexo II de la Directiva Hábitats. En Vitoria-Gasteiz goza de un buen estado de conservación en parques periurbanos.
- **Satyrium w-album** en Armentia 2, por ser una especie especialmente escasa y poco frecuente.
- **Araschnia levana**, **Brenthis hecate**, **Heteropterus morpheus**, **Satyrium pruni** en Armentia y **Thecla betulae** en Alegría y Armentia 1, por ser especies raras, interesantes o de reciente descubrimiento.
- **Apatura ilia**, por ser un claro ejemplo de expansión, año tras año, en los parques vitorianos. Esta especie ya es posible encontrarla en 9 parcelas.

Las 5 especies que aparecen en mayor número de parcelas y por lo tanto con mayor distribución son:

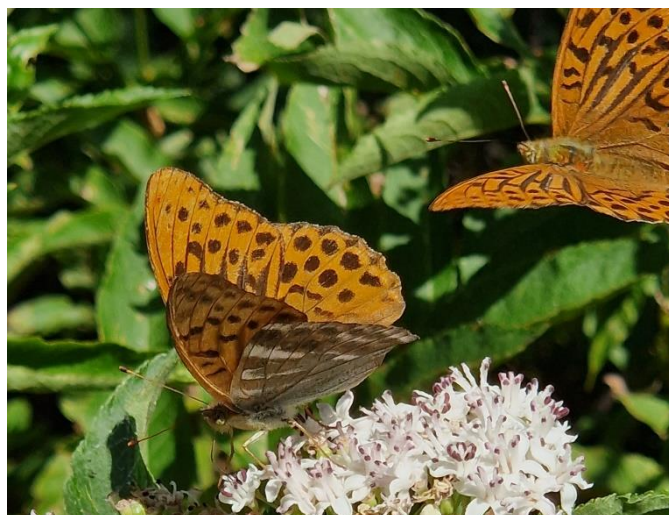
- *Pararge aegeria* aparece en 22 parcelas
- *Pieris rapae* aparece en 22 parcelas
- *Colias croceus* aparece en 20 parcelas
- *Pieris brassicae* aparece en 20 parcelas
- *Polyommatus icarus* aparece en 20 parcelas

Las especies con mayor densidad de sus poblaciones son:

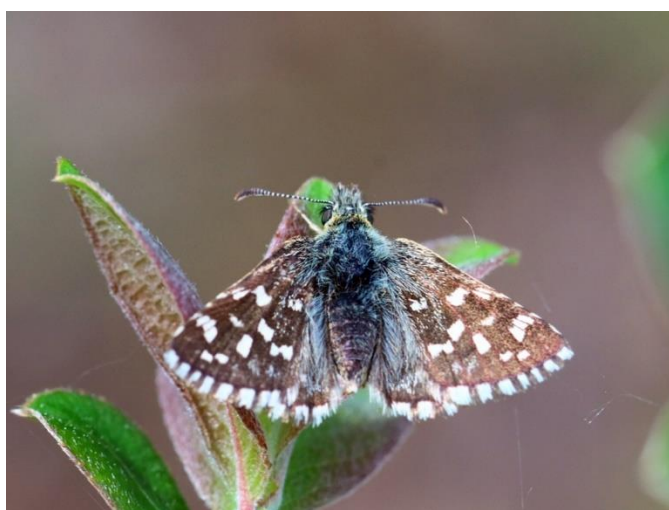
- *Melanargia galathea*
- *Maniola jurtina*
- *Pieris rapae*
- *Colias croceus*
- *Pararge aegeria*
- *Polyommatus icarus*
- *Lysandra coridon*



Satiryum acaciae – 16/07/2023 - Zabalgana – (Foto: Luís Herrero)



Argynnis paphia – 23/07/2023 - Arkaute (Salburua) – (Foto: Carol-Anne Elsdén)



Pyrgus malvoides – 27/05/2023 - Zabalgana – (Foto: Luís Herrero)



Brenthis hecate - P primera cita en el PCMD de Vitoria-Gasteiz
(Foto: Brian Webster)

AGRADECIMIENTOS

Agradecemos a cada participante del Programa de Conservación de Mariposas Diurnas y al personal del Centro de Estudios Ambientales, por su colaboración durante el desarrollo de esta actividad en el año 2023, ya que sin ellos no hubiera sido posible la realización de este programa, ni la consecución del mismo.

Agradecemos de forma especial a cada participante, por la recogida de la información de cada registro en sus visitas a su parcela y les animamos a participar en los próximos programas de PCMD.

Los voluntarios y voluntarias que han participado durante el PCMD son:

Brian Webster, Carol-Anne Elsdén, Gloria Serrano, José Sebastián, Luís Herrero, Maialen Mendigutxia, Mikel López de Arkaute Guridi y Xabier Martínez.

ANEXOS

A continuación se relaciona las tablas de observaciones de cada parcela visitada durante el año 2023. En cada una de ellas aparecen: Fecha de cada visita, taxones observados en cada fecha, Familia a la que pertenecen, Número de ejemplares de cada taxón en cada visita, Número total de ejemplares por Taxón, número total de taxones en cada visita y número total de ejemplares observados.

ARMENTIA - 1		5 V	2 VI	16 VI	3 VII	26 VII	22 VIII	8 IX	28 IX	Total
<i>Anthocharis cardamines</i>	Pieridae	2								2
<i>Aporia crataegi</i>	Pieridae		3	1						4
<i>Argynnis paphia</i>	Nymphalidae			3	10	15				28
<i>Boloria dia</i>	Nymphalidae	1			1					2
<i>Brenthis hecate</i>	Nymphalidae				1					1
<i>Brintesia circe</i>	Nymphalidae				1					1
<i>Callophrys rubi</i>	Lycaenidae	1								1
<i>Celastrina argiolus</i>	Lycaenidae	1				1				2
<i>Coenonympha arcania</i>	Nymphalidae		5		15					20
<i>Colias croceus</i>	Pieridae	1			1	1		1		4
<i>Euphydryas aurinia</i>	Nymphalidae		1							1
<i>Gonepteryx cleopatra</i>	Pieridae				7	1				8
<i>Gonepteryx rhamni</i>	Pieridae	4	5	9	5				2	25
<i>Hesperia comma</i>	Hesperiidae			1	1					2
<i>Iphiclides feisthamelii</i>	Papilionidae	6								6
<i>Issoria lathonia</i>	Nymphalidae			2	1	1	1			5
<i>Laeosopis roboris</i>	Lycaenidae			2	9					11
<i>Lampides boeticus</i>	Lycaenidae			3	4			6	7	20
<i>Lasiommata megera</i>	Nymphalidae	2	1		5	3				11
<i>Leptotes pirithous</i>	Lycaenidae							3		3
<i>Limenitis camilla</i>	Nymphalidae		2	4	4	1				11
<i>Limenitis reducta</i>	Nymphalidae		1	2	7					10
<i>Lysandra bellargus</i>	Lycaenidae						8			8
<i>Maniola jurtina</i>	Nymphalidae		2	6	15	4	2			29
<i>Melanargia galathea</i>	Nymphalidae	1	1	20	23	10				55
<i>Melitaea cinxia</i>	Nymphalidae	1	1							2
<i>Melitaea pseudornata</i>	Nymphalidae				1					1
<i>Papilio machaon</i>	Papilionidae	2			1				1	4
<i>Pararge aegeria</i>	Nymphalidae	8		4	4	7	5	5	8	41
<i>Pieris brassicae</i>	Pieridae	1	4	2						7
<i>Pieris napi</i>	Pieridae		1				1			2
<i>Pieris rapae</i>	Pieridae	1	8	18	4	3	3	2		39
<i>Polygonia c-album</i>	Nymphalidae			2						2
<i>Polyommatus icarus</i>	Lycaenidae				1			2		3
<i>Pyrgus malvoides</i>	Hesperiidae				1					1
<i>Pyronia bathseba</i>	Nymphalidae			30	2	5	1			38
<i>Pyronia cecilia</i>	Nymphalidae					7				7
<i>Satyrium ilicis</i>	Lycaenidae			2						2
<i>Vanessa atalanta</i>	Nymphalidae		1	5						6
<i>Vanessa cardui</i>	Nymphalidae					1				1
Total ejemplares		32	36	116	124	60	21	19	18	426

ARMENTIA - 2		21 IV	06 V	21 V	03 VI	17 VI	06 VII	16 VII	29 VII	09 VIII	26 VIII	24 IX	Total
<i>Aglais io</i>	Nymphalidae					2	3						5
<i>Anthocharis cardamines</i>	Pieridae	4	9										13
<i>Apatura ilia</i>	Nymphalidae							1		1			2
<i>Aphantopus hyperantus</i>	Nymphalidae					7	1	1					9
<i>Aporia crataegi</i>	Pieridae				10	2							12
<i>Argynnis pandora</i>	Nymphalidae				1	1				1			3
<i>Argynnis paphia</i>	Nymphalidae					9	63	106	32	15			225
<i>Aricia cramera</i>	Lycaenidae									2			2
<i>Boloria dia</i>	Nymphalidae	4	2				3	9	4	2			24
<i>Boloria selene</i>	Nymphalidae						3						3
<i>Brenthis daphne</i>	Nymphalidae					3	2						5
<i>Brintesia circe</i>	Nymphalidae						2						2
<i>Cacyreus marshalli</i>	Lycaenidae									1			1
<i>Celastrina argiolus</i>	Lycaenidae	1											1
<i>Coenonympha arcania</i>	Nymphalidae				8	29	25	9	1				72
<i>Colias alfacariensis</i>	Pieridae							5					5
<i>Colias croceus</i>	Pieridae					1	9	4	1	2			17
<i>Cupido minimus</i>	Lycaenidae		1	1	2	1							5
<i>Cupido osiris</i>	Lycaenidae				5								5
<i>Euphydryas aurinia</i>	Nymphalidae		8	1									9
<i>Favonius quercus</i>	Lycaenidae						4	1		11			16
<i>Glauopsyche alexis</i>	Lycaenidae		2	2									4
<i>Gonepteryx cleopatra</i>	Pieridae	1					8	7	1	5			22
<i>Gonepteryx rhamni</i>	Pieridae	7	4	1		5	19	6	7	2		1	52
<i>Hamearis lucina</i>	Riodinidae						1						1
<i>Hesperia comma</i>	Hesperiidae							1	2				3
<i>Iphiclides feisthamelii</i>	Papilionidae	5	10	2				5					22
<i>Issoria lathonia</i>	Nymphalidae					4	17	4	5	8			38
<i>Laeosopis roboris</i>	Lycaenidae					2							2
<i>Lampides boeticus</i>	Lycaenidae				2	9	7					5	23
<i>Lasiommata megera</i>	Nymphalidae	5	13	9	4		11	21	14	8		14	99
<i>Leptidea sinapis</i>	Pieridae	1	2	2	1		3	2		2	1		14
<i>Limenitis camilla</i>	Nymphalidae					8		3					11
<i>Limenitis reducta</i>	Nymphalidae					10							10
<i>Lysandra coridon</i>	Lycaenidae								3	11			14
<i>Maniola jurtina</i>	Nymphalidae				4	31	64	30	34	23	2		188
<i>Melanargia galathea</i>	Nymphalidae				1	141	190	107	14	1			454
<i>Melitaea cinxia</i>	Nymphalidae			2	1								3
<i>Melitaea deione</i>	Nymphalidae					6		1					7
<i>Melitaea nevadensis</i>	Nymphalidae						4						4
<i>Melitaea pseudornata</i>	Nymphalidae		2										2
<i>Ochlodes sylvanus</i>	Hesperiidae						8	9	5				22
<i>Papilio machaon</i>	Papilionidae		3				6	5		1			15
<i>Pararge aegeria</i>	Nymphalidae	2	14	10	8	1	2	8	4	7	1	5	62
<i>Pieris brassicae</i>	Pieridae		1		3		6	2	1	1			14
<i>Pieris napi</i>	Pieridae					1		1	2	4			8
<i>Pieris rapae</i>	Pieridae	7	7	1	15	31	18	22	49	48	4	6	208
<i>Polygonia c-album</i>	Nymphalidae	1				5							6
<i>Polyommatus fulgens ainsae</i>	Lycaenidae							11	10	4			25
<i>Polyommatus icarus</i>	Lycaenidae				4	5	6	9	4	1			29

<i>Polyommatus sp.</i>	Lycaenidae							1						1
<i>Polyommatus thersites</i>	Lycaenidae					3	16				1			20
<i>Pontia daplidice</i>	Pieridae					1				3		1		5
<i>Pyrgus sp.</i>	Hesperiidae		1											1
<i>Pyronia cecilia</i>	Nymphalidae									4				4
<i>Pyronia tithonus</i>	Nymphalidae								8	6		6		20
<i>Satyrium esculi</i>	Lycaenidae					4	2							6
<i>Satyrium ilicis</i>	Lycaenidae								4					4
<i>Speyeria aglaja</i>	Nymphalidae			6	39	10	7	7	1					70
<i>Thymelicus lineola</i>	Hesperiidae								2					2
<i>Thymelicus sylvestris</i>	Hesperiidae					5			1					6
<i>Vanessa atalanta</i>	Nymphalidae	3				1					1			5
Total ejemplares		41	79	31	75	367	513	405	212	173	8	38	1.942	

ARRIAGA		13 V	4 VI	14 VII	8 VIII	1 IX	24 IX	Total
<i>Colias croceus</i>	Pieridae			1				1
<i>Cupido argiades</i>	Lycaenidae			2				2
<i>Gonepteryx cleopatra</i>	Pieridae					2		2
<i>Iphiclides feisthamelii</i>	Papilionidae				1			1
<i>Issoria lathonia</i>	Nymphalidae				1	1		2
<i>Lampides boeticus</i>	Lycaenidae				1			1
<i>Pieris rapae</i>	Pieridae		3	4	3	2	1	13
<i>Polyommatus icarus</i>	Lycaenidae				4	8	3	15
<i>Vanessa atalanta</i>	Nymphalidae		1					1
<i>Vanessa cardui</i>	Nymphalidae		1					1
Total ejemplares		0	5	7	10	13	4	39

ERREKALEOR		15 VI	16 VII	8 VII	1 IX	Total
<i>Aglais io</i>	Nymphalidae				1	1
<i>Coenonympha arcania</i>	Nymphalidae	3				3
<i>Coenonympha glycerion</i>	Nymphalidae	1				1
<i>Coenonympha pamphilus</i>	Nymphalidae				3	4
<i>Colias croceus</i>	Pieridae	3	11	4	27	45
<i>Iphiclides feisthamelii</i>	Papilionidae		1			1
<i>Lampides boeticus</i>	Lycaenidae		9	4	14	27
<i>Lasiommata megera</i>	Nymphalidae		1			1
<i>Leptotes pirithous</i>	Lycaenidae				1	1
<i>Maniola jurtina</i>	Nymphalidae	14			5	19
<i>Melanargia galathea</i>	Nymphalidae	16	1			17
<i>Ochlodes sylvanus</i>	Hesperiidae	1				1
<i>Papilio machaon</i>	Papilionidae	3				3
<i>Pararge aegeria</i>	Nymphalidae		3			3
<i>Pieris rapae</i>	Pieridae	20	5	20	14	59
<i>Polyommatus icarus</i>	Lycaenidae		5	5	44	54
<i>Polyommatus thersites</i>	Lycaenidae		1		1	2
<i>Thymelicus sylvestris</i>	Hesperiidae	1				1
<i>Vanessa atalanta</i>	Nymphalidae	1				1
Total ejemplares		63	37	37	107	244

GAMARRA		8 V	15 VI	10 VII	21 VIII	7 IX	29 IX	Total
<i>Aglais io</i>	Nymphalidae		1					1
<i>Coenonympha arcania</i>	Nymphalidae	3	2					5
<i>Coenonympha pamphilus</i>	Nymphalidae				5			5
<i>Colias croceus</i>	Pieridae	1	6	1	4	5	5	22
<i>Gonepteryx rhamni</i>	Pieridae	1	1			1		3
<i>Issoria lathonia</i>	Nymphalidae		1					1
<i>Lampides boeticus</i>	Lycaenidae	2			3	1		6
<i>Lasiommata megera</i>	Nymphalidae		1	1				2
<i>Maniola jurtina</i>	Nymphalidae		7	1	5			13
<i>Melanargia galathea</i>	Nymphalidae		2					2
<i>Papilio machaon</i>	Papilionidae				1			1
<i>Pararge aegeria</i>	Nymphalidae	7	2	4		3	1	17
<i>Pieris brassicae</i>	Pieridae		2					2
<i>Pieris napi</i>	Pieridae		1					1
<i>Pieris rapae</i>	Pieridae	6	24	7	13	8	8	66
<i>Polyommatus icarus</i>	Lycaenidae	3			9	7	5	24
<i>Pyronia cecilia</i>	Nymphalidae			1				1
<i>Vanessa atalanta</i>	Nymphalidae		3					3
Total ejemplares		23	53	15	40	25	19	175

MENDIZABALA - BATÁN		1 V	30 V	12 VI	24 VI	8 VII	23 VII	10 VIII	22 VIII	31 VIII	19 IX	25 IX	Total
<i>Aglais io</i>	Nymphalidae			1									1
<i>Brintesia circe</i>	Nymphalidae				1								1
<i>Cacyreus marshalli</i>	Lycaenidae					2							2
<i>Coenonympha arcania</i>	Nymphalidae		1										1
<i>Coenonympha pamphilus</i>	Nymphalidae		1										1
<i>Colias croceus</i>	Pieridae	2	1	2	4	2	2	2	2	2	1	2	22
<i>Cupido argiades</i>	Lycaenidae			1									1
<i>Iphiclides feisthamelii</i>	Papilionidae	1	1			1							3
<i>Issoria lathonia</i>	Nymphalidae				1								1
<i>Laeosopsis roboris</i>	Lycaenidae							3					3
<i>Lampides boeticus</i>	Lycaenidae					2	2	3	4	3			14
<i>Lasiommata megera</i>	Nymphalidae				2				1				3
<i>Leptotes pirithous</i>	Lycaenidae							2	3				5
<i>Lycaena phlaeas</i>	Lycaenidae			1									1
<i>Maniola jurtina</i>	Nymphalidae			2	6	3		1	1				13
<i>Melanargia galathea</i>	Nymphalidae			15	20	6	1						42
<i>Papilio machaon</i>	Papilionidae	1	1				1		1				4
<i>Pararge aegeria</i>	Nymphalidae	1			4	2	2	2		1			12
<i>Pieris brassicae</i>	Pieridae	1		1			1						3
<i>Pieris rapae</i>	Pieridae		3	2		1		2	1		2		11
<i>Polygonia c-album</i>	Nymphalidae								1				1
<i>Polyommatus icarus</i>	Lycaenidae	4	1			4	4	2	2	2	1	1	21
<i>Pyronia cecilia</i>	Nymphalidae				2	8	15	9	8	2			44
<i>Pyronia tithonus</i>	Nymphalidae						5						5
<i>Spialia sertorius</i>	Hesperiidae	1								1			2
<i>Thymelicus acteon</i>	Hesperiidae			1	4								5
<i>Vanessa atalanta</i>	Nymphalidae									1			1
<i>Vanessa cardui</i>	Nymphalidae		1										1
Total ejemplares		11	10	26	44	27	35	22	21	18	7	3	224

OLÁRIZU		6 VI	12 VIII	Total
<i>Coenonympha arcania</i>	Nymphalidae	3		3
<i>Coenonympha pamphilus</i>	Nymphalidae	1		1
<i>Lampides boeticus</i>	Lycaenidae		1	1
<i>Lycaena phlaeas</i>	Lycaenidae	1		1
<i>Maniola jurtina</i>	Nymphalidae	1	2	3
<i>Melanargia galathea</i>	Nymphalidae	1		1
<i>Melitaea sp.</i>	Nymphalidae	1		1
<i>Pieris brassicae</i>	Pieridae	2	1	3
<i>Pieris napi</i>	Pieridae	1		1
<i>Pieris rapae</i>	Pieridae	3	1	4
<i>Polyommatus icarus</i>	Lycaenidae		1	1
<i>Speyeria aglaja</i>	Nymphalidae	1		1
Total ejemplares		15	6	21

ARKAUTE (SALBURUA)		28 V	25 VI	23 VII	14 IX	30 IX	Total
<i>Aglais io</i>	Nymphalidae		1				1
<i>Aporia crataegi</i>	Pieridae	1			1		2
<i>Argynnis paphia</i>	Nymphalidae			9			9
<i>Colias alfacariensis</i>	Pieridae		1				1
<i>Colias croceus</i>	Pieridae	1	16	2	10	2	31
<i>Gonepteryx rhamni</i>	Pieridae		3				3
<i>Iphiclides feisthamelii</i>	Papilionidae	1					1
<i>Maniola jurtina</i>	Nymphalidae		11	13	1		25
<i>Melanargia galathea</i>	Nymphalidae		3				3
<i>Pararge aegeria</i>	Nymphalidae	9	16	3	5	21	54
<i>Pieris brassicae</i>	Pieridae		1			1	2
<i>Pieris napi</i>	Pieridae		2	1		1	4
<i>Pieris rapae</i>	Pieridae		1	6			7
<i>Pieris sp.</i>	Pieridae	10	56	19	28	47	160
<i>Polygonia c-album</i>	Nymphalidae		1				1
<i>Vanessa atalanta</i>	Nymphalidae	1					1
Total ejemplares		23	112	53	45	72	305

ZABALGANA		28 IV	27 V	26 VI	16 VII	7 VIII	Total
<i>Aglais io</i>	Nymphalidae			2			2
<i>Aglais urticae</i>	Nymphalidae				1		1
<i>Anthocharis cardamines</i>	Pieridae	5					5
<i>Argynnis paphia</i>	Nymphalidae			10		4	14
<i>Boloria dia</i>	Nymphalidae			2	2	1	5
<i>Brintesia circe</i>	Nymphalidae			2			2
<i>Callophrys rubi</i>	Lycaenidae	2					2
<i>Celastrina argiolus</i>	Lycaenidae	5	1	1			7
<i>Coenonympha arcania</i>	Nymphalidae			4			4
<i>Coenonympha glycerion</i>	Nymphalidae			9	24		33
<i>Coenonympha pamphilus</i>	Nymphalidae	2				6	8
<i>Colias alfacariensis</i>	Pieridae			1		2	3
<i>Colias croceus</i>	Pieridae		3	6	5	14	28
<i>Cupido argiades</i>	Lycaenidae			1		6	7
<i>Cupido minimus</i>	Lycaenidae	2	3				5

<i>Cupido osiris</i>	Lycaenidae				4		4
<i>Cyaniris semiargus</i>	Lycaenidae		1				1
<i>Euphydryas aurinia</i>	Nymphalidae		1				1
<i>Glaucopsyche alexis</i>	Lycaenidae	2					2
<i>Gonepteryx cleopatra</i>	Pieridae			1			1
<i>Gonepteryx rhamni</i>	Pieridae	1		1	1		3
<i>Iphiclides feisthamelii</i>	Papilionidae	1				1	2
<i>Issoria lathonia</i>	Nymphalidae			5		13	18
<i>Laeosopsis roboris</i>	Lycaenidae					1	1
<i>Lampides boeticus</i>	Lycaenidae		2	10	2	6	20
<i>Lasiommata megera</i>	Nymphalidae	1				1	2
<i>Leptidea sinapis</i>	Pieridae			1			1
<i>Leptotes pirithous</i>	Lycaenidae					1	1
<i>Lysandra bellargus</i>	Lycaenidae					1	1
<i>Lysandra coridon</i>	Lycaenidae					2	2
<i>Maniola jurtina</i>	Nymphalidae			28	24	19	71
<i>Melanargia galathea</i>	Nymphalidae			47	39		86
<i>Ochlodes sylvanus</i>	Hesperiidae			2			2
<i>Papilio machaon</i>	Papilionidae				3		3
<i>Pararge aegeria</i>	Nymphalidae	3	1	4	6	10	24
<i>Pieris brassicae</i>	Pieridae	1	1	1		4	7
<i>Pieris napi</i>	Pieridae			1	2	2	5
<i>Pieris rapae</i>	Pieridae	2	2	10	14	22	50
<i>Pieris sp.</i>	Pieridae	1	1				2
<i>Polyommatus icarus</i>	Lycaenidae	3	7		1	6	17
<i>Polyommatus sp.</i>	Lycaenidae	5	1	5		10	21
<i>Polyommatus thersites</i>	Lycaenidae	1				4	5
<i>Pontia daplidice</i>	Pieridae		1		1		2
<i>Pyrgus malvoides</i>	Hesperiidae		1				1
<i>Pyrgus sp.</i>	Hesperiidae	1					1
<i>Pyronia tithonus</i>	Nymphalidae					1	1
<i>Satyrium acaciae</i>	Lycaenidae				1		1
<i>Satyrium esculi</i>	Lycaenidae				4		4
<i>Satyrium ilicis</i>	Lycaenidae			3	3		6
<i>Speyeria aglaja</i>	Nymphalidae			2	6		8
<i>Spialia sertorius</i>	Hesperiidae			1	1		2
<i>Thymelicus lineola</i>	Hesperiidae			1	5		6
<i>Vanessa atalanta</i>	Nymphalidae	1	1		1		3
Total ejemplares		39	27	161	150	137	514

Ejemplares y taxones por parcela durante el año 2023

ESPECIE	Armentia - 1	Armentia - 2	Arriaga	Errekaleor	Gamairra	Mendizabala-Batán	Olárizu	Arkauter (Salburua)	Zabalzana	TOTAL 2023
<i>Aglais io</i>		5		1	1	1		1	2	11
<i>Aglais urticae</i>									1	1
<i>Anthocharis cardamines</i>	2	13							5	20
<i>Apatura ilia</i>		2								2
<i>Aphantopus hyperantus</i>		9								9
<i>Aporia crataegi</i>	4	12						2		18
<i>Argynnis pandora</i>		3								3
<i>Argynnis paphia</i>	28	225						9	14	276
<i>Aricia cramera</i>		2								2
<i>Boloria dia</i>	2	24							5	31
<i>Boloria selene</i>		3								3
<i>Brenthis daphne</i>		5								5
<i>Brenthis hecate</i>	1									1
<i>Brintesia circe</i>	1	2				1			2	6
<i>Cacyreus marshalli</i>		1				2				3
<i>Callophrys rubi</i>	1								2	3
<i>Celastrina argiolus</i>	2	1							7	10
<i>Coenonympha arcania</i>	20	72		3	5	1	3		4	108
<i>Coenonympha glycerion</i>				1					33	34
<i>Coenonympha pamphilus</i>				4	5	1	1		8	19
<i>Colias alfacariensis</i>		5						1	3	9
<i>Colias croceus</i>	4	17	1	45	22	22		31	28	170
<i>Cupido argiades</i>			2			1			7	10
<i>Cupido minimus</i>		5							5	10
<i>Cupido osiris</i>		5							4	9
<i>Cyaniris semiargus</i>									1	1
<i>Euphydryas aurinia</i>	1	9							1	11
<i>Favonius quercus</i>		16								16
<i>Glaucopsyche alexis</i>		4							2	6
<i>Gonepteryx cleopatra</i>	8	22	2						1	33
<i>Gonepteryx rhamni</i>	25	52			3			3	3	86
<i>Hamearis lucina</i>		1								1
<i>Hesperia comma</i>	2	3								5
<i>Iphiclidides feisthamelii</i>	6	22	1	1		3		1	2	36
<i>Issoria lathonia</i>	5	38	2		1	1			18	65
<i>Laeosopis roboris</i>	11	2				3			1	17
<i>Lampides boeticus</i>	20	23	1	27	6	14	1		20	112
<i>Lasiommata megera</i>	11	99		1	2	3			2	118
<i>Leptidea sinapis</i>		14							1	15
<i>Leptotes pirithous</i>	3			1		5			1	10
<i>Limenitis camilla</i>	11	11								22
<i>Limenitis reducta</i>	10	10								20
<i>Lycaena phlaeas</i>						1	1			2
<i>Lysandra bellargus</i>	8								1	9
<i>Lysandra coridon</i>		14							2	16

PROGRAMA DE CONSERVACION DE MARIPOSAS DIURNAS
2023

<i>Maniola jurtina</i>	29	188		19	13	13	3	25	71	361
<i>Melanargia galathea</i>	55	454		17	2	42	1	3	86	660
<i>Melitaea cinxia</i>	2	3								5
<i>Melitaea deione</i>		7								7
<i>Melitaea nevadensis</i>		4								4
<i>Melitaea pseudornata</i>	1	2								3
<i>Melitaea sp.</i>							1			1
<i>Ochlodes sylvanus</i>		22		1					2	25
<i>Papilio machaon</i>	4	15		3	1	4			3	30
<i>Pararge aegeria</i>	41	62		3	17	12		54	24	213
<i>Pieris brassicae</i>	7	14			2	3	3	2	7	38
<i>Pieris napi</i>	2	8			1		1	4	5	21
<i>Pieris rapae</i>	39	208	13	59	66	11	4	7	50	457
<i>Pieris sp.</i>								160	2	162
<i>Polygonia c-album</i>	2	6				1		1		10
<i>Polyommatus fulgens ainsae</i>		25								25
<i>Polyommatus icarus</i>	3	29	15	54	24	21	1		17	164
<i>Polyommatus sp.</i>		1							21	22
<i>Polyommatus thersites</i>		20		2					5	27
<i>Pontia daplidice</i>		5							2	7
<i>Pyrgus malvoides</i>	1								1	2
<i>Pyrgus sp.</i>		1							1	2
<i>Pyronia bathseba</i>	38									38
<i>Pyronia cecilia</i>	7	4			1	44				56
<i>Pyronia tithonus</i>		20				5			1	26
<i>Satyrium acaciae</i>									1	1
<i>Satyrium esculi</i>		6							4	10
<i>Satyrium ilicis</i>	2	4							6	12
<i>Speyeria aglaja</i>		70					1		8	79
<i>Spialia sertorius</i>						2			2	4
<i>Thymelicus acteon</i>						5				5
<i>Thymelicus lineola</i>		2							6	8
<i>Thymelicus sylvestris</i>		6		1						7
<i>Vanessa atalanta</i>	6	5	1	1	3	1		1	3	21
<i>Vanessa cardui</i>	1		1			1				3
Total Ejemplares	426	1.942	39	244	175	224	21	305	514	3.890
Total especies	40	60	10	19	18	28	11	15	50	*76

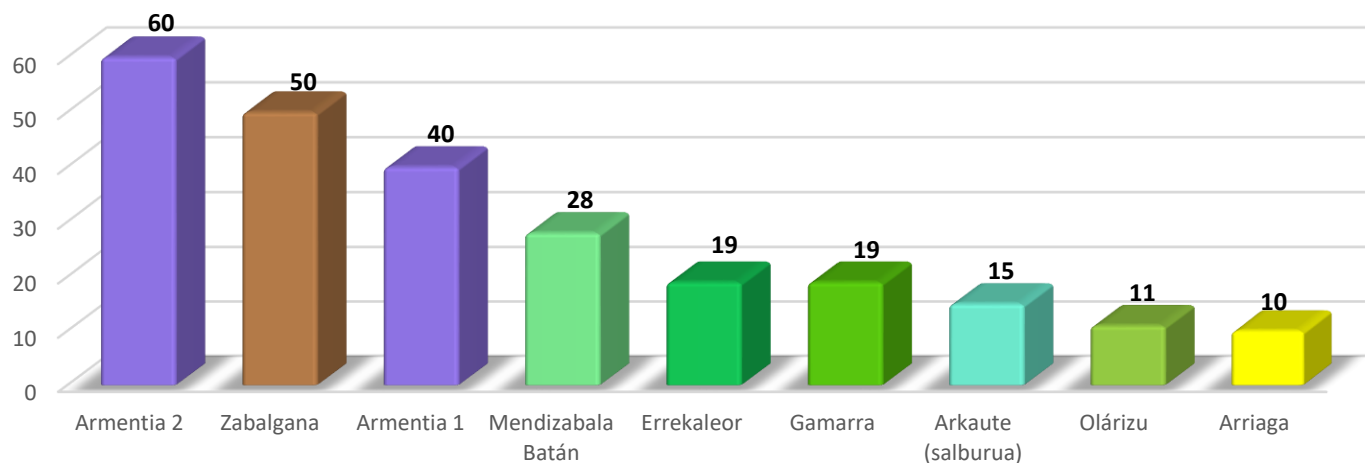


Figura 8. Nº de especies en cada parcela durante el año 2023 (*se excluyen los taxones de los que sólo se conoce el género)

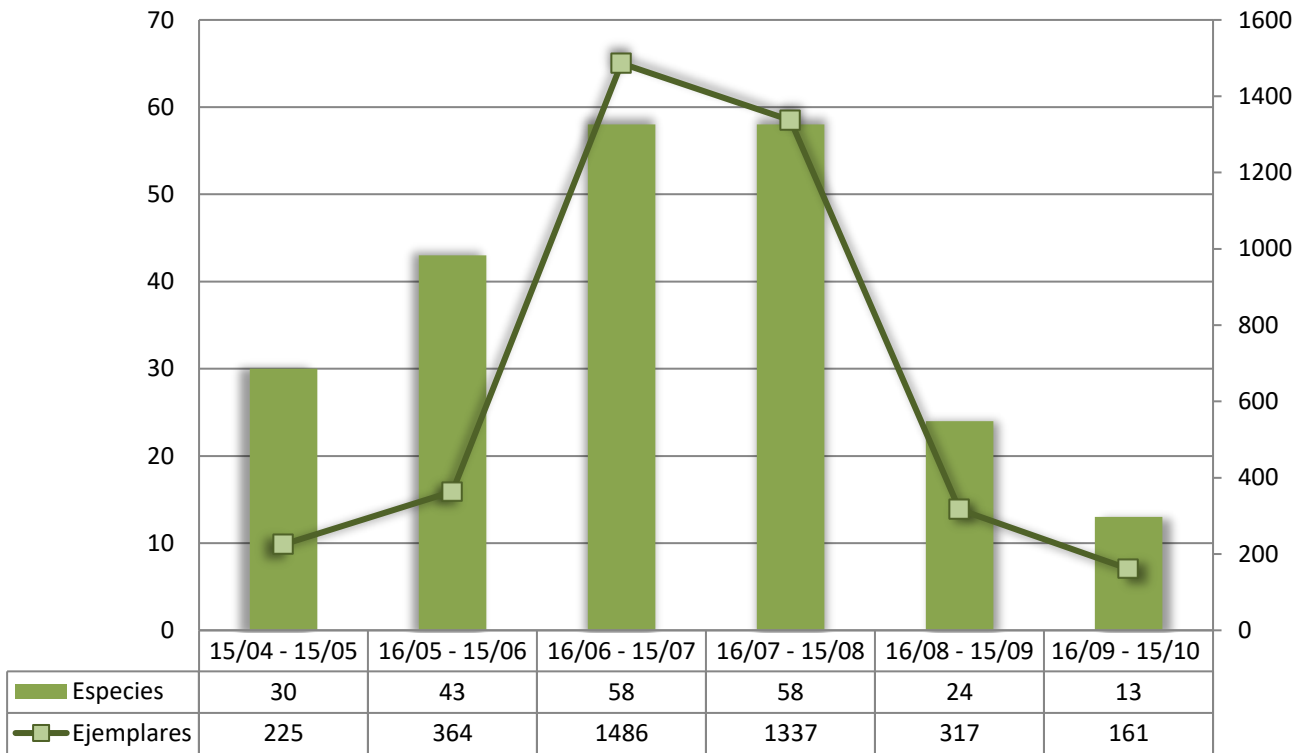


Figura 9. Relación entre el número de **Ejemplares** y **Riqueza específica** por período de muestreo en 2023
(Se excluyen los taxones de los que sólo se conoce el género)

Número total de especies por parcela y nº de parcelas en las que se encuentran desde el comienzo del programa

ESPECIES	Abetxuko	Alegría	Armentia 1	Armentia 2	Arriaga	Aranbizkarra	Arkaute (Salburua)	Atxa	Mendizabala Batán	Betoño (salburua)	Florida - Catedral	Krispiana	Errekaleor	Gamarra	Gobeo	Santa Isabel	Lineal Salburua	Molinuevo	Olárizu	El Prado	Portal Foronda	San Martín	Sansomendi	Zabalzana	Zarauna	Nº de Parcelas
<i>Aglais io</i>	•	•	•	•	•		•	•	•	•		•	•	•	•	•								•	•	17
<i>Aglais urticae</i>				•					•					•	•									•		5
<i>Anthocharis cardamines</i>		•	•	•				•	•	•		•	•	•				•						•	•	12
<i>Apatura ilia</i>		•	•	•	•				•					•			•	•						•		9
<i>Aphantopus hyperantus</i>			•	•																						2
<i>Aporia crataegi</i>		•	•	•			•		•			•	•											•		8
<i>Araschnia levana</i>			•				•																			2
<i>Argynnis adippe</i>			•																					•		2
<i>Argynnis paphia</i>			•	•			•		•					•										•	•	7
<i>Argynnis pandora</i>				•															•					•		3
<i>Aricia cramera</i>			•	•																				•	•	4
<i>Aricia montensis</i>			•	•																						2
<i>Boloria dia</i>			•	•																				•		3
<i>Boloria euphrosyne</i>			•	•																						2
<i>Boloria selene</i>			•	•																						2
<i>Brenthis daphne</i>			•	•																				•		3
<i>Brenthis hecate</i>			•																							1
<i>Brintesia circe</i>			•	•					•															•		4
<i>Cacyreus marshalli</i>		•	•	•	•				•					•								•		•		8
<i>Callophrys rubi</i>			•	•																				•		3
<i>Carcharodus lavatherae</i>				•																						1

MARIPOSAS DIURNAS
2023

ESPECIES	Abetxuko	Alegria	Armentia 1	Armentia 2	Arriaga	Aranbizkarra	Arkaute (Salburua)	Atxa	Mendizabala Batán	Betoño (salburua)	Florida - Catedral	Krispiana	Errekaleor	Gamarra	Gobeo	Santa Isabel	Lineal Salburua	Molinuevo	Olárizu	El Prado	Portal Foronda	San Martín	Sansomendi	Zabalzana	Zarauza	Nº de Parcelas
<i>Carcharodus alceae</i>	•			•				•	•				•										•	•		7
<i>Carcharodus floccifera</i>																								•		1
<i>Celastrina argiolus</i>		•	•	•			•		•					•	•									•		8
<i>Coenonympha arcania</i>			•	•					•				•	•					•					•		7
<i>Coenonympha glycerion</i>	•		•	•					•				•	•					•					•		7
<i>Coenonympha pamphilus</i>		•	•	•				•	•			•	•	•			•		•				•	•	•	13
<i>Colias alfacariensis</i>		•	•	•			•		•	•		•	•						•					•		10
<i>Colias croceus</i>	•	•	•	•	•		•	•	•	•		•	•	•	•		•		•		•	•	•	•	•	20
<i>Cupido argiades</i>	•	•	•	•	•				•	•			•	•	•		•		•		•			•	•	15
<i>Cupido minimus</i>			•	•					•															•		4
<i>Cupido osiris</i>			•	•					•								•							•		5
<i>Cyaniris semiargus</i>				•					•															•		3
<i>Erynnis tages</i>				•										•												2
<i>Euchloe crameri</i>			•	•								•												•		4
<i>Euphydryas aurinia</i>			•	•																				•		3
<i>Favonius quercus</i>				•																				•		2
<i>Glaucopsyche alexis</i>			•	•					•					•					•					•	•	7
<i>Glaucopsyche melanops</i>				•																						1
<i>Gonepteryx cleopatra</i>	•	•	•	•	•				•				•	•	•									•		10
<i>Gonepteryx rhamni</i>		•	•	•	•		•	•	•	•		•	•	•	•	•	•		•			•		•		17
<i>Hamearis lucina</i>			•	•																						2
<i>Hesperia comma</i>			•	•																						2
<i>Heteropterus morpheus</i>			•	•																						2

MARIPOSAS DIURNAS
2023

ESPECIES	Abetxuko	Alegría	Armentia 1	Armentia 2	Arriaga	Aranbizkarra	Arkaute (Salburua)	Atxa	Mendizabala Batán	Betoño (salburua)	Florida - Catedral	Krispiana	Errekaleor	Gamarra	Gobeo	Santa Isabel	Lineal Salburua	Molinuevo	Olárizu	El Prado	Portal Foronda	San Martín	Sansomendi	Zabalzana	Zarauza	Nº de Parcelas
<i>Hipparchia hermione</i>				•																						1
<i>Iphiclides feisthamelii</i>		•	•	•	•		•	•	•			•	•	•	•				•				•	•	•	15
<i>Issoria lathonia</i>		•	•	•	•				•			•	•	•										•		9
<i>Laeosopis roboris</i>			•	•																				•		3
<i>Lampides boeticus</i>	•	•	•	•	•		•	•	•		•	•	•	•			•		•		•			•	•	17
<i>Lasiommata maera</i>				•					•																	2
<i>Lasiommata megera</i>			•	•	•			•	•			•	•	•					•					•	•	11
<i>Leptidea sinapis</i>	•		•	•			•		•	•			•	•			•		•					•		11
<i>Leptotes pirithous</i>		•	•	•					•			•	•		•				•					•		9
<i>Limenitis camilla</i>			•	•																				•		3
<i>Limenitis reducta</i>			•	•									•													3
<i>Lycaena phlaeas</i>				•					•			•							•					•		5
<i>Lysandra bellargus</i>			•	•					•	•									•					•		6
<i>Lysandra coridon</i>			•	•				•	•	•			•	•										•		8
<i>Maniola jurtina</i>	•	•	•	•	•		•	•	•			•	•	•					•					•	•	14
<i>Melanargia galathea</i>	•	•	•	•			•	•	•				•	•	•				•		•		•	•	•	15
<i>Melitaea nevadensis</i>				•																				•		2
<i>Melitaea cinxia</i>			•	•					•										•					•		5
<i>Melitaea deione</i>			•	•																				•		3
<i>Melitaea parthenoides</i>			•	•	•																			•		4
<i>Melitaea pseudornata</i>			•	•															•					•		4
<i>Nymphalis polychloros</i>					•																		•	•		3
<i>Muschampia proto</i>																								•		1
<i>Ochlodes sylvanus</i>		•	•	•					•				•	•										•		7

MARIPOSAS DIURNAS
2023

ESPECIES	Abetxuko	Alegría	Armentia 1	Armentia 2	Arriaga	Aranbizkarra	Arkaute (Salburua)	Atxa	Mendizabala Batán	Betoño (salburua)	Florida - Catedral	Krispiana	Errekaleor	Gamarra	Gobeo	Santa Isabel	Lineal Salburua	Molinuevo	Olárizu	El Prado	Portal Foronda	San Martín	Sansomendi	Zabalzana	Zarauza	Nº de Parcelas
<i>Papilio machaon</i>	•	•	•	•				•	•			•	•	•	•		•						•	•		13
<i>Pararge aegeria</i>	•	•	•	•	•		•	•	•	•	•	•	•	•	•		•		•	•	•	•	•	•	•	22
<i>Pieris brassicae</i>	•	•	•	•	•		•	•	•	•		•	•	•	•		•		•		•	•	•	•	•	20
<i>Pieris napi</i>	•	•	•	•	•		•	•	•	•		•	•	•	•				•				•	•	•	17
<i>Pieris rapae</i>	•	•	•	•	•		•	•	•	•	•	•	•	•	•		•	•	•		•	•	•	•	•	22
<i>Plebejus idas</i>			•	•				•																		3
<i>Plebejus argus</i>				•								•												•		3
<i>Polygonia c-album</i>		•	•	•	•	•	•	•	•			•	•	•	•					•				•		14
<i>Polyommatus damon</i>			•																							1
<i>Polyommatus dorylas</i>			•	•	•				•										•					•	•	7
<i>Polyommatus escheri</i>		•	•	•	•				•															•		6
<i>Polyommatus fulgens ainsae</i>			•	•																				•		3
<i>Polyommatus icarus</i>	•	•	•	•	•			•	•	•		•	•	•	•		•	•	•		•	•	•	•	•	20
<i>Polyommatus ripartii</i>			•	•					•																	3
<i>Polyommatus thersites</i>			•	•				•	•			•	•											•		7
<i>Pontia daplidice</i>		•		•	•				•				•											•		6
<i>Pyrgus alveus</i>				•																						1
<i>Pyrgus malvoides</i>		•	•	•	•								•											•		6
<i>Pyrgus armoricanus</i>		•																								1
<i>Pyrgus carthami</i>				•																						1
<i>Pyronia bathseba</i>			•	•						•				•												4
<i>Pyronia cecilia</i>		•	•	•	•				•			•	•	•					•					•	•	11
<i>Pyronia tithonus</i>	•	•	•	•					•			•	•	•	•				•					•	•	12

MARIPOSAS DIURNAS
2023

ESPECIES	Abetxuko	Alegría	Armentia 1	Armentia 2	Arriaga	Aranbizkarra	Arkaute (Salburua)	Atxa	Mendizabala Batán	Betoño (salburua)	Florida - Catedral	Krispiana	Errekaleor	Gamarra	Gobeo	Santa Isabel	Lineal Salburua	Molinuevo	Olárizu	El Prado	Portal Foronda	San Martín	Sansomendi	Zabalzana	Zarauna	Nº de Parcelas	
<i>Satyrium acaciae</i>			•																					•		2	
<i>Satyrium esculi</i>			•	•				•											•						•	5	
<i>Satyrium ilicis</i>			•	•	•																				•	4	
<i>Satyrium pruni</i>			•	•																						2	
<i>Satyrium spini</i>				•																						1	
<i>Satyrium w-album</i>			•	•																						2	
<i>Speyeria aglaja</i>			•	•					•	•				•					•						•	7	
<i>Spialia sertorius</i>			•						•			•													•	4	
<i>Thecla betulae</i>		•	•																							2	
<i>Thymelicus acteon</i>			•	•					•			•	•												•	6	
<i>Thymelicus lineola</i>			•	•					•					•											•	5	
<i>Thymelicus sylvestris</i>	•	•	•	•					•				•						•						•	•	9
<i>Vanessa atalanta</i>	•	•	•	•	•		•		•	•		•	•	•	•	•	•			•	•				•	•	18
<i>Vanessa cardui</i>	•	•	•	•	•		•	•	•	•		•	•	•	•	•			•		•	•			•	•	19
TOTAL ESPECIES: 105	20	36	84	94	28	1	20	23	57	18	3	29	39	38	21	4	15	3	33	3	10	8	12	79	24		

Figura 10. N° total de especies en cada parcela y n° de parcelas en la que se encuentra presente cada especie desde el comienzo del PCMD

(en color naranja se indican las especies nuevas localizadas durante 2023)

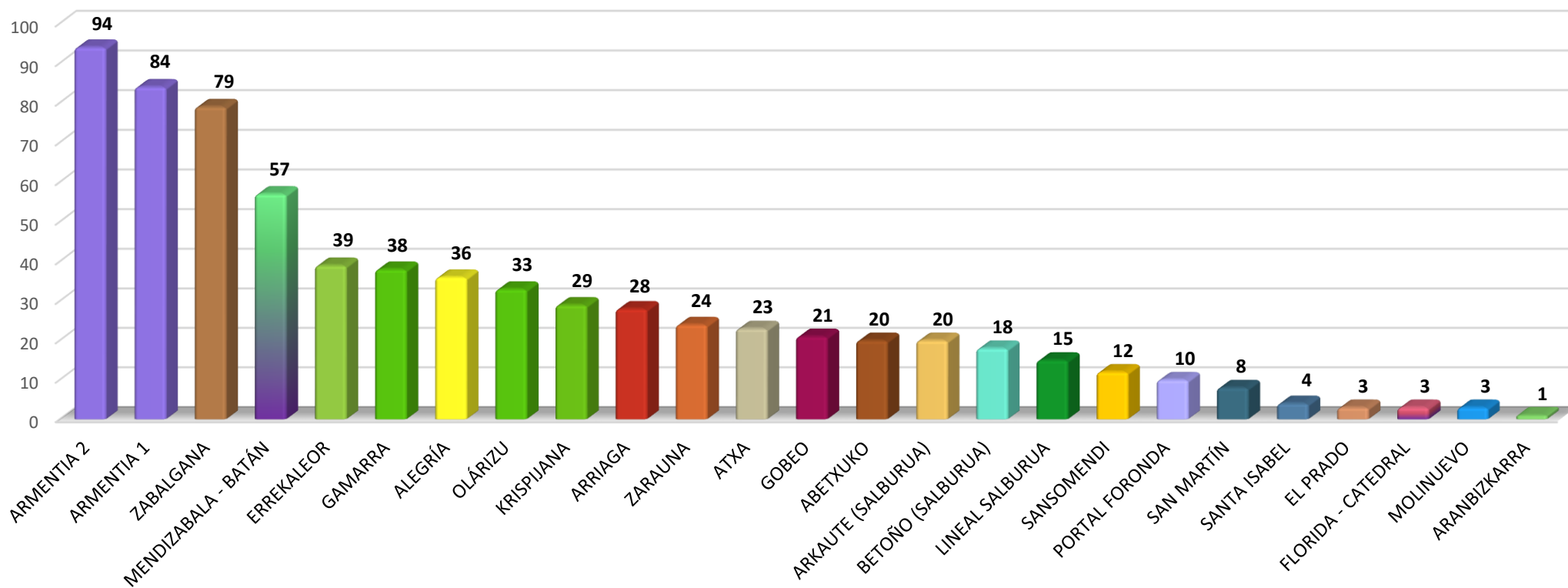


Figura 11. Gráfico con el número total de especies en cada parcela desde el comienzo del PCMD. Los colores tienen correspondencia con las parcelas del mapa de la Figura 12

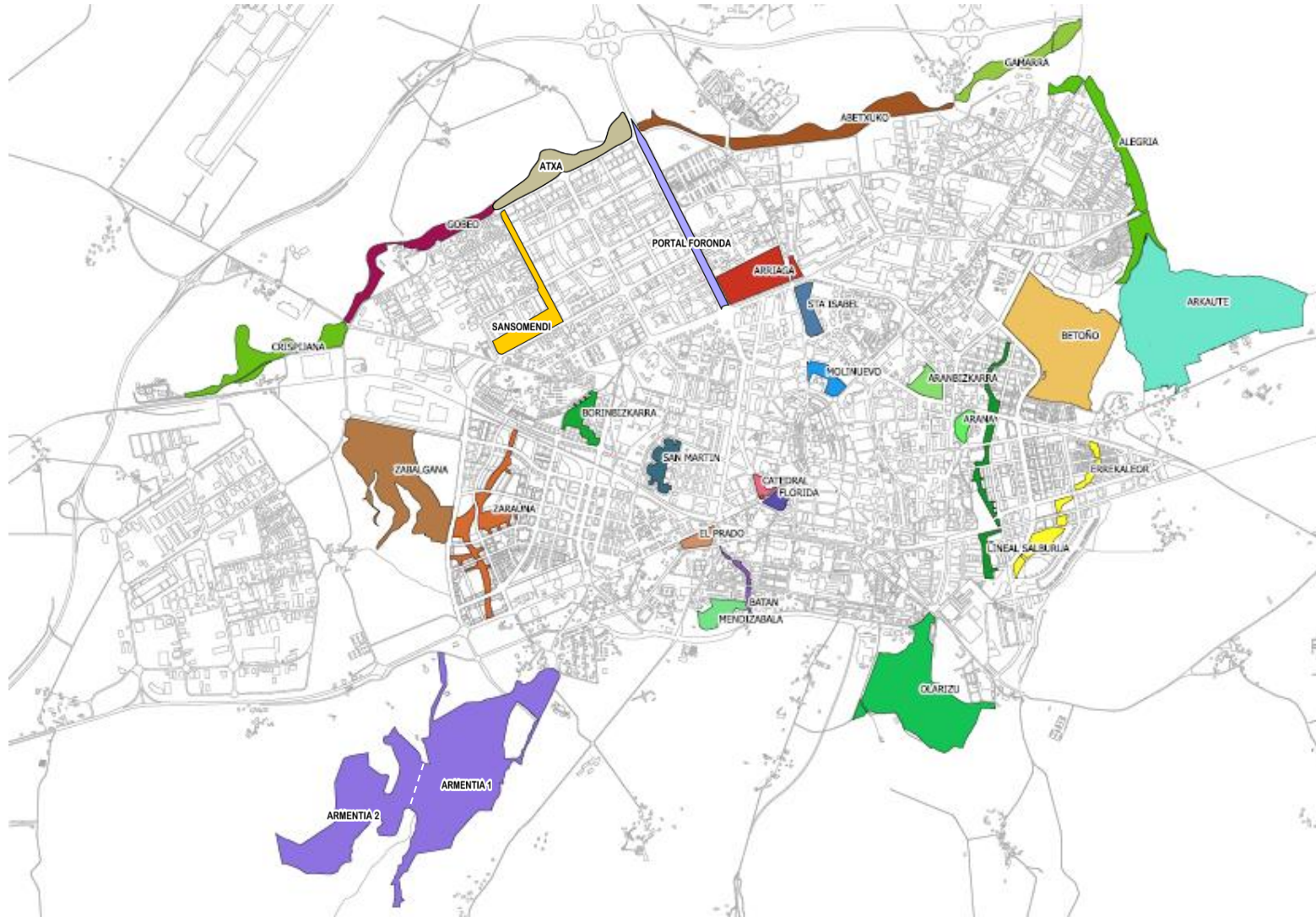


Figura 12. Mapa de parcelas del Programa de Conservación de Mariposas Diurnas de Vitoria-Gasteiz (Ciencia ciudadana)